

ATIM Cloud Wireless®

Comptage et ToR

DINDxxx

Guide d'utilisation



Modèles concernés :

ACW/LW8-DIND160

ACW/SF8-DIND160

ACW/LW8-DIND80

ACW/SF8-DIND80

ACW/LW8-DIND88

ACW/SF8-DIND88

ACW/LW8-DIND44

ACW/SF8-DIND44



Table des matières

REFERENCES CONCERNEES.....	4
HISTORIQUE DES VERSIONS DU DOCUMENT.....	4
CLAUDE DE NON-RESPONSABILITE	5
MARQUES ET DROITS D'AUTEURS.....	6
DECLARATION DE CONFORMITE.....	6
RECOMMANDATIONS ENVIRONNEMENTALES	6
A. ENVIRONNEMENT	6
B. RADIO	6
PREAMBULE.....	6
CARACTÉRISTIQUES TECHNIQUES.....	7
A. CARACTÉRISTIQUES PRODUITS.....	7
CARACTERISTIQUES ELECTRIQUES	8
CARACTERISTIQUES DES ENTREES ET COMPTEURS	8
CARACTERISTIQUES DU CAPTEUR DE TEMPERATURE	9
SAUVEGARDE DES COMPTEURS	9
GESTION DES SORTIES SELON UN CALENDRIER	9
BOITIER	10
A. DIMENSIONS.....	10
B. IDENTIFICATION DU PRODUIT	11
MISE EN SERVICE	12
A. POSITIONNEMENT DE L'ANTENNE	12
B. RACCORDEMENT DU MODEM RADIO	12
<i>Antenne (Connecteur SMA)</i>	12
C. RACCORDEMENT DES BORNES	14
D. BOUTON POUSSOIR.....	15
E. SIGNIFICATION DES VOYANTS LUMINEUX	15
<i>Echec ou succès d'une opération</i>	15
<i>Activité radio</i>	15
<i>Alarme</i>	15
<i>Coupure d'alimentation</i>	15
<i>Erreur non critique</i>	15
<i>Erreur critique</i>	15
COMPORTEMENT NORMAL AU DEMARRAGE.....	16
PARAMETRAGE ET CONFIGURATION	17
A. PARAMETRAGE.....	17
<i>Paramétrage des entrées</i>	17
Événements disponibles.....	17
Types de tirages (à partir de la version 1.2.0).....	17
Modes de déclenchements.....	17
<i>Paramétrage du temps de rebond</i>	18
<i>Paramétrage de la trame périodique</i>	18
<i>Paramétrage de la trame de vie</i>	18
Périodes disponibles.....	18
<i>Paramétrage de la température (offset)</i>	18
<i>Paramétrage de la méthode d'appairage</i>	19
<i>Paramétrage de l'alerte de choc</i>	19
B. CONFIGURATION VIA USB.....	19
REMONTÉE D'INFORMATIONS SUR LE RESEAU IOT (SIGFOX/LORAWAN).....	23

A. TRAME DE TEST	23
B. TRAME DE VIE	23
C. TRAMES D'ETAT	23
<i>Trames digitales</i>	24
<i>Trame d'entrées/sorties digitales et température</i>	24
<i>Trame d'entrées/sorties digitales, température et compteur 1</i>	24
<i>Trame d'entrées/sorties digitales, compteur 1 et compteur 2</i>	24
<i>Trame du compteur 1 et compteur 2</i>	25
<i>Trame du compteur 3 et compteur 4</i>	25
<i>Trame du compteur 5 et compteur 6</i>	25
<i>Trame du compteur 7 et compteur 8</i>	25
<i>Trame d'entrées/sorties digitales, température et compteur 1 à compteur n (seulement en LoRaWAN)</i>	26
<i>Trame d'entrées/sorties digitales, compteur 1 à compteur n (seulement en LoRaWAN)</i>	26
D. TRAME D'ALARME OU DE CHOC	26
E. FORMAT/DECODAGE DES DONNEES/TRAMES.....	27
<i>État des entrées digitales (pour DIND80 et DIND160)</i>	27
<i>État des entrées/sorties digitales (pour DIND44 et DIND88)</i>	27
<i>Compteurs</i>	27
<i>Température en 1/10 de °C</i>	27
<i>Tension d'alimentation (en millivolts)</i>	27
<i>Exemples de trames</i>	28
F. TABLEAU DES TRAMES.....	29
DESCENTE D'INFORMATIONS DEPUIS LE RESEAU IOT (SIGFOX OU LORAWAN)	31
A. PARAMETRES	31
<i>Paramètres de la trame de vie (Code 03)</i>	32
<i>Paramètres des entrée (Code 10 à 25)</i>	32
Les événements – bits 0 à 4.....	32
Les types de tirages – bits 5 (à partir de la version V1.2.0).....	33
Les modes de déclenchement – bits 6 à 7	33
<i>Paramètre du temps de rebond (Code 30)</i>	34
<i>Paramètre de la trame périodique (Code 31)</i>	34
<i>Paramétrages sur la température - Offset (Code 32)</i>	34
<i>Paramétrage des programmes de pilotages des sorties (code 34 à 40)</i>	34
<i>Paramétrage de l'activation de l'alerte de choc (code 41)</i>	37
COMMANDES	38
<i>Redémarrage (commande 0x01)</i>	39
<i>A propos (commande 0x02)</i>	39
<i>Reconfiguration avec les paramètres par défaut (commande 0x03)</i>	39
<i>Obtenir la configuration complète (commande 0x04)</i>	40
<i>Obtenir la version du protocole utilisé (commande 0x07)</i>	40
<i>Appliquer une valeur aux compteurs (à partir de la version V1.2.0) (commande 0x0A)</i>	41
<i>Pilotage des sorties</i>	41
Affecter un état aux sorties (commande 0x10)	41
Récupération de l'état des sorties (commande 0x20).....	43
Affecter un état à un groupe de sorties (commande 0x11)	43
Générer une impulsion positive à un groupe de sorties (commande 0x12)	44
Générer une impulsion négative à un groupe de sorties (commande 0x13).....	45
Activation des programmes de gestions des sorties (commande 0x0B).....	46
Récupération de l'état des programmes de gestion des sorties (0x0C).....	46
SUPPORT TECHNIQUE	47

Références concernées

Référence produit	Version du produit
ACW/SF8-DIND160	B.1
ACW/SF8-DIND80	B.1
ACW/SF8-DIND88	B.1
ACW/SF8-DIND44	B.1
ACW/LW8-DIND160	B.1
ACW/LW8-DIND80	B.1
ACW/LW8-DIND88	B.1
ACW/LW8-DIND44	B.1

Historique des versions du document

Version	Date	Description	Auteur
0.9	10/06/2017	Création du document	AM
1.0	26/06/2017	Corrections	FR
1.1	27/09/2017	Version complète en Sigfox	AM
1.2	15/03/2018	Versions SF8/LW8 en 8 et 16 entrées Ajout des Commandes downlink	AM
1.3	05/04/2018	Précisions sur le décodage des entrées	AM
1.4	11/09/2019	Changement de nom Ajout des versions avec sorties (DIND44 et DIND88). Mise à jour des caractéristiques électriques.	AM
1.5	07/10/2019	Corrections	FR
1.6	21/02/2020	Clarification tableau Commande downlink	AC
1.7	24/02/2020	Ajout des nouvelles trames uplink (états des sorties), corrections	AC
1.8	21/09/2020	Gestion de sorties selon calendrier (avec descriptif des trames et Commandes downlink) Paramètre d'activation de l'alerte de choc. Mise à jour de la description de la page de configuration	AC
1.9	08/10/2021	Modification des Commandes Positives Pulse et Négative pulse pour les versions \geq v1.5.0	YL
1.10	16/06/2022	Corrections	MD

1.11	17/11/2025	correction typographique	YL
------	------------	--------------------------	----

Clause de non-responsabilité

Les informations contenues dans ce document sont sujettes à modification sans préavis et ne représentent pas un engagement de la part de ATIM radiocommunications. ATIM radiocommunications fournit ce document «tel quel », sans garantie d'aucune sorte, expresse ou implicite, y compris, mais sans s'y limiter, les garanties implicites de qualité marchande ou d'aptitude à un usage particulier. ATIM radiocommunications peut apporter des améliorations et / ou des changements dans ce manuel ou dans le produit (s) et / ou programme (s) décrit dans ce manuel à tout moment.

Marques et droits d'auteurs

ATIM radiocommunications®, ACW ATIM Cloud Wireless®, ARM Advanced Radio Modem® sont des marques déposées de ATIM Sarl en France. Les autres marques mentionnées dans ce document sont la propriété de leurs propriétaires respectifs.

Déclaration de conformité

Tous les produits ACW (Atim Cloud Wireless®) sont conformes aux exigences réglementaires de la directive R&TT 1999/5/EC article 3 :



1 Sécurité (Article 3.1a de la Directive 1999/5/EC)

NF EN60950-1 Ed. 2006/A1:2010/A11:2009/A12:2011 (santé)

EN62479: 2010 (puissance <20mW) ou EN62311:2008 (puissance > 20mW)

2 Compatibilité électromagnétique (Article 3.1b de la Directive 1999/5/EC)

EN 301489-3 v1.4.1, EN 301489-1 V1.9.2

3 Utilisation efficace du spectre des fréquences radioélectriques (Article 3.2 de la Directive 1999/5/EC)

ETSI EN300 220-2 v2.4.1 et EN300 220-1 v2.4.1

Recommandations environnementales

a. Environnement

Respecter les plages de température de stockage et de fonctionnement des produits. En cas de non-respect de ces consignes, cela pourrait perturber le fonctionnement et même endommager l'équipement.

Cet équipement n'est pas conçu pour un environnement extérieur !

Suivez les précautions et instructions indiquées ci-dessous afin de garantir votre sécurité ainsi que celle de votre environnement et de prévenir votre appareil de tout dommage éventuel.



Danger général – Si les instructions ne sont pas suivies, il y a un risque de dommages aux équipements.



AVERTISSEMENT : ne pas installer l'équipement près d'une source de chaleur ou près d'une source d'humidité.



Ce symbole sur le produit ou sur son emballage indique que ce produit ne doit pas être jeté avec vos autres ordures ménagères. Au lieu de cela, il est de votre responsabilité de vous débarrasser de vos déchets en les apportant à un point de collecte désigné pour le recyclage des appareils électriques et électroniques. La collecte et le recyclage séparés de vos déchets au moment de l'élimination contribuera à conserver les ressources naturelles et à garantir un recyclage respectueux de l'environnement et de la santé humaine. Pour plus d'informations sur le centre de recyclage le plus proche de votre domicile, contactez la mairie la plus proche, le service d'élimination des ordures ménagères ou le magasin

a. Radio

Les modems de la gamme ACW font partie des modems de radiocommunication utilisant les bandes ISM (Industrie Scientifique Médical) qui peuvent être utilisées librement (gratuitement et sans autorisation) pour des applications industrielles, scientifiques et médicales.

Préambule

Ce guide décrit les fonctionnalités du produit ACW-DINDxxx. Il décrit les caractéristiques du produit, explique sa mise en service, sa configuration ainsi que son fonctionnement.

L'ACW-DINDxxx est destiné à remonter les états d'entrées digitales (ToR) sur un réseau IoT (LPWAN : Low Power Wide Area Network), tel que Sigfox ou LoRaWAN. Ses entrées sont configurables et peuvent être activées/désactivées en entrées simples ou en entrées compteur. Des versions avec des sorties ToR (TSortie-ou-Rien) sont également disponibles, permettant la commande à distance d'équipements divers.

Un capteur de température peut être connecté en option. Le produit dispose également d'un capteur de choc pour l'émission d'une alerte en cas d'arrachement du boîtier.

Caractéristiques techniques

b. Caractéristiques produits

Dimensions	53 x 67 x 95 mm
Antenne	Connecteur externe SMA
Température	-20°C to +55°C (fonctionnement) -40°C to +70°C (stockage)
Fixation	Rail DIN
Alimentation	1x power supply, 10-30 V DC
Consommation	100 mA
Entrée numérique ToR (DIND160)	-16 entrées configurables -Alertes sur changement d'état -8 compteurs configurables sur n'importe quelle entrée (4 compteurs avant la version V1.2.0) -Activation possible de 4 groupes d'entrées
Entrée numérique ToR (DIND80 et DIND88)	-8 entrées configurables -Alertes sur changement d'état -8 compteurs configurables sur n'importe quelle entrée -Activation possible de 2 groupes d'entrées
Entrée numérique ToR (DIND44)	-4 entrées configurables -Alertes sur changement d'état -4 compteurs configurables sur n'importe quelle entrée -Activation possible d'un groupe d'entrées
Sortie numérique ToR	-DIND88 : 8 Sorties pilotables en downlink -DIND44 : 4 Sorties pilotables en downlink
Configuration via	Port USB ou Downlink
Alarme	Arrachement/Choc
Frequency	865 – 870 MHz
Power	25 mW (14 dBm)
Transfer rate	Sigfox: 100 bps LoRaWAN: 300 bit/s à 10 kbit/s
LoRaWAN	Classe C

Caractéristiques électriques

	Min.	Type	Max.
Alimentation (V)	10V		30V
Consommation en émission (mA)		Condition : -Alimentation en 12V -Toutes les sorties éteintes	60mA – Sigfox 60mA – LoRaWAN
		Condition : -Alimentation en 24V - Toutes les sorties éteintes	35 mA – Sigfox 30mA – LoRaWAN
Consommation en réception (mA)		Condition : -Alimentation en 12V - Toutes les sorties éteintes	50mA – Sigfox 30mA – LoRaWAN
		Condition : -Alimentation en 24V - Toutes les sorties éteintes	30mA – Sigfox 20mA – LoRaWAN
Consommation en Standby (Ma)		Condition : -Alimentation en 12V - Toutes les sorties éteintes	20 Ma – Sigfox N/A – LoRaWAN
		Condition : -Alimentation en 24V - Toutes les sorties éteintes	15 Ma – Sigfox N/A – LoRaWAN
Tensions entrées ToR seuil haut (V)	2.8V	Avec Pull-Down	30V (recommandée)
	2.3V	Avec Pull-Up	
Tensions entrées ToR seuil bas (V)	0V	Avec Pull-Down	1.3V
		Avec Pull-Up	0.15V
Tension sorties ToR (V)	10V	Tension de l'alimentation	30V
Courant de sorties ToR (mA)			250 mA

Caractéristiques des entrées et compteurs

	Min.	Type	Max.
Fréquence des entrées ou compteurs (Hz)		Condition : - Rapport cyclique à 50% - Temps de filtrage 1 ms	400Hz
Temps de filtrage des rebonds	1ms	Note : Valeur configurable.	255ms
Précision du temps de filtrage des rebonds	-1ms	Note : pour garantir au minimum 1ms de temps de filtrage, il faut configurer le temps de filtrage à 2ms.	0ms
Taille des compteurs		4 octets	

Caractéristiques du capteur de température

En option, un capteur de température peut être raccordé à l'ACW-DINDxxx. Les plages suivantes font référence au capteur utilisé. Attention, le produit a une plage de fonctionnement plus réduite que celle du capteur (voir ci-dessus).

Température	
Plage	-55°C à +125 °C
Résolution	0,1°C
Précision entre -40°C et +80°C	+/- 0.5°C
Précision entre -55°C et +125°C	+/- 2°C

Sauvegarde des compteurs

Depuis la version **V1.2.0** les compteurs sont sauvegardés dans la mémoire de l'ACW à l'occasion de plusieurs événements :

- Lors de l'écriture des compteurs via le configurateur USB
- Lors de l'écriture via une commande Downlink
- Lors d'une coupure d'alimentation

Gestion des sorties selon un calendrier

A partir de la version **1.4.x** et uniquement pour les versions avec sorties, il est possible de créer des programmes de pilotage des sorties en fonction du jour de la semaine et sur une plage horaire donnée.

Les paramètres pouvant être configurés sont :

- L'heure de départ du programme (configurable par pas de 1 minute)
- L'heure de fin du programme (configurable par pas de 1 minute)
- Les jours de la semaine pour lesquels le programme doit être appliqué
- Les sorties à activer pendant le programme
- Les sorties à désactiver pendant le programme

Il est possible de paramétrer jusqu'à 7 programmes et plusieurs programmes peuvent être utilisés pour le même jour.

Dès lors qu'un programme est défini, il sera actif automatiquement. Il sera alors possible de le désactiver ultérieurement par l'envoi d'une commande (plusieurs programmes peuvent être désactivés à la fois). Il restera inactif jusqu'au prochain envoi de cette commande qui le réactivera.

De plus, cette même commande permet de désactiver le programme le jour suivant seulement. Le programme sera de nouveau actif le jour d'après.

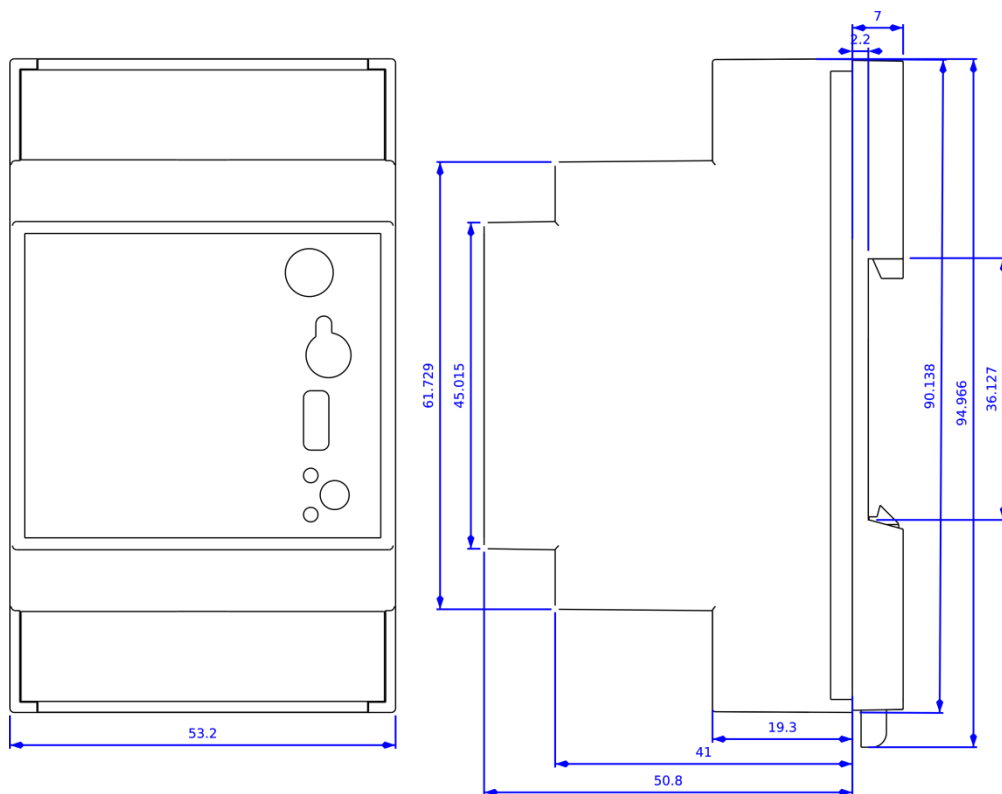
A la fin d'un programme, les sorties affectées durant celui-ci prendront l'état inverse de celui durant le programme (une sortie activée pendant le programme sera désactivée à la fin de celui-ci et inversement).

AVERTISSEMENT

Il est important de ne pas superposer plusieurs programmes à la fois affectant les mêmes sorties.

Boitier

a. Dimensions

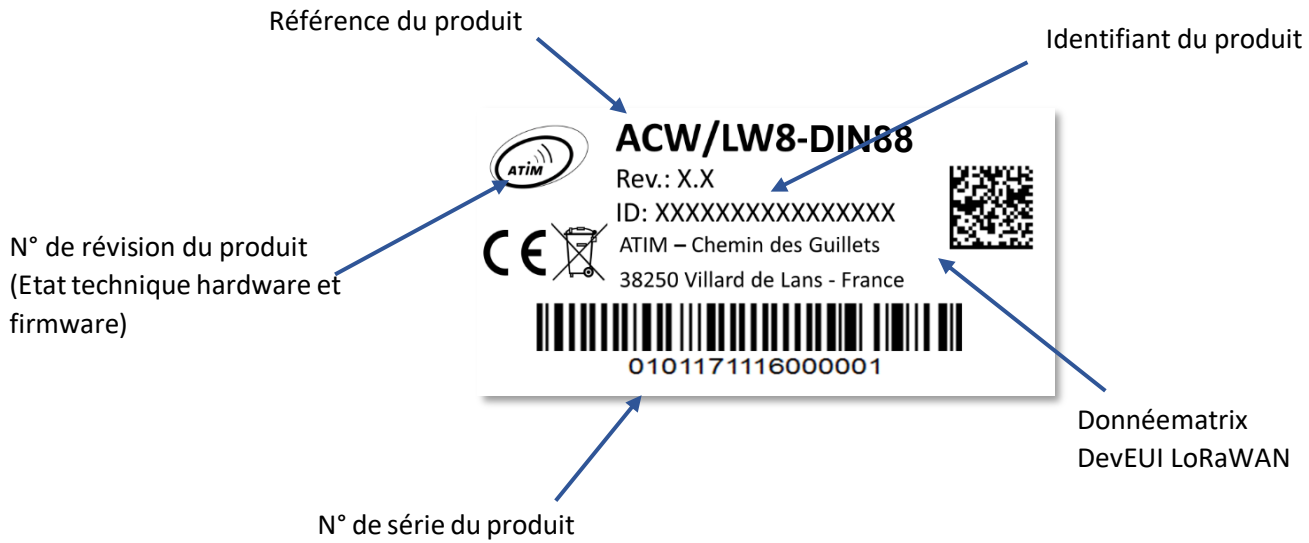


Dimensions sont données en millimètres.

Les modèles ACW-DIN sont prévus pour être fixés sur Rail DIN.

b. Identification du produit

L'identifiant du produit est visible sur l'étiquette extérieure :



Etiquette ACW-DIND88

Chaque produit de la gamme ACW d'ATIM possède une étiquette QR Code visible soit sur le flanc, soit sur la face avant du produit. Ce QR Code peut être facilement lu avec n'importe quelle application de lecture de code-barre 2D sur smartphone.

La lecture du QR Code indique les informations suivantes :

ATIM|ACW/LW8-DIND88|A.0|190925|1|1.0|1.3.0|70B3D59BA0009030

Interprétation

ATIM	ACW/LW8-DIN88	A.0	190925	1	1.0	1.3.0	70B3D59BA0009030
Nom fabricant	Référence produit	Version de révision	Date de fabrication (AAMMJJ)	Site de fabrication	Version hardware	Version firmware applicatif	DevEUI LoRaWAN

Mise en service

a. Positionnement de l'antenne

Cette version a été conçue pour une installation dans un coffret.

Si celui-ci est en matériau isolant non métallique (PVC, ABS, fibre de verre), il est possible d'utiliser simplement une petite antenne fouet ½ onde (Réf : ANT868-12FSC).

Cette antenne doit être correctement vissée sur le connecteur SMA et positionnée verticalement, de préférence vers le haut.

Pour des résultats optimaux, il est conseillé de déporter l'antenne en hauteur, dégagée de tout obstacle métallique dans un rayon d'un mètre.

NOTE IMPORTANTE

Dans le cas d'un coffret métallique, il faut impérativement déporter l'antenne à l'extérieur pour avoir de bons résultats en radio (éviter la cage de Faraday).

b. Raccordement du modem radio

Antenne (Connecteur SMA)

Avant d'alimenter le produit, une antenne de 50Ω/868MHz doit être connectée, soit directement au connecteur SMA ou via un câble 50Ω en cas de déport d'antenne.

AVERTISSEMENT

Il est obligatoire de connecter l'antenne avant de mettre le produit sous tension. Si vous ne le faites pas, le produit risque de mal fonctionner et de devenir inutilisable

Alimentation (Bornier du bas)

Le module ACW-DINDxxx doit être alimenté avec une alimentation continue entre 10V et 30V pouvant fournir un courant de 100mA minimum. La broche **POWER** correspond à la borne **+** et la broche **GND** à la borne **- (0V)**.

NOTE

Toutes les bornes GND de l'ACW-DINDxxx sont connectées entre elles en interne. Seule la borne GND, en bas à droite, doit être utilisée pour connecter le câble d'alimentation.

Connecteur Jack

Ce connecteur est utilisé pour connecter une sonde de température en option (fournie avec un câble de 2m).



USB

Ce connecteur est utilisé pour la configuration du produit via une interface USB sur PC.

NOTE

*La configuration via USB peut directement alimenter le ACW-DINDxxx et ne nécessite pas d'alimentation externe (10/30V).
Mais une alimentation externe peut également être présente.*

c. Raccordement des borniers

Ci-dessous, vous trouverez un tableau décrivant les différentes broches de connexion :

Nom	Désignation	Entrée / Sortie
GND	Masse (-) pour IN1, IN2 et IN3	Masse
IN1	Entrée numérique ALERTE 1	Entrée
IN2	Entrée numérique ALERTE 2	Entrée
IN3 ⁽⁴⁾	Entrée numérique ALERTE 3	Entrée
GND	Masse (-) pour IN4, IN5 et IN6	Masse
IN4 ⁽⁴⁾	Entrée numérique ALERTE 4	Entrée
IN5 ⁽²⁾	Entrée numérique ALERTE 5	Entrée
IN6 ⁽²⁾	Entrée numérique ALERTE 6	Entrée
GND	Masse (-) pour IN7 et IN8	Masse
IN7 ⁽²⁾	Entrée numérique ALERTE 7	Entrée
IN8 ⁽²⁾	Entrée numérique ALERTE 8	Entrée
NC	Non utilisée - Ne pas connecter	
IN9 ⁽¹⁾	Entrée numérique ALERTE 9	Entrée
SORTIE1	Sortie numérique 1	Sortie
IN10 ⁽¹⁾	Entrée numérique ALERTE 10	Entrée
SORTIE2 ⁽⁴⁾	Sortie numérique 2	Sortie
IN11 ⁽¹⁾	Entrée numérique ALERTE 11	Entrée
SORTIE3 ⁽⁴⁾	Sortie numérique 3	Sortie
IN12 ⁽¹⁾	Entrée numérique ALERTE 12	Entrée
SORTIE4 ⁽⁴⁾	Sortie numérique 4	Sortie
GND	Masse (-) pour IN9, 10, 11 et 12 ou SORTIE1, 2, 3 et 4	Masse
IN13 ⁽¹⁾	Entrée numérique ALERTE 13	Entrée
SORTIE5 ⁽³⁾	Sortie numérique 5	Sortie
IN14 ⁽¹⁾	Entrée numérique ALERTE 14	Entrée
SORTIE6 ⁽³⁾	Sortie numérique 6	Sortie
IN15 ⁽¹⁾	Entrée numérique ALERTE 15	Entrée
SORTIE7 ⁽³⁾	Sortie numérique 7	Sortie
IN16 ⁽¹⁾	Entrée numérique ALERTE 16	Entrée
SORTIE8 ⁽³⁾	Sortie numérique 8	Sortie
GND	Masse (-) pour IN13, 14, 15 et 16 ou SORTIES5, 6, 7 et 8	Masse
POWER	Alimentation entre +10V et +30V	Entrée (Alim +)
GND	Masse (-)	Masse (Alim 0V)

NOTE ⁽¹⁾

versions DIND80, DIND88, DIND44 ne comprennent pas les entrées IN9 à IN16. Ne rien connecter sur ces pins.

NOTE ⁽²⁾

La version DIND44, ne comprend pas les entrées IN5 à IN16. Ne rien connecter sur ces pins.

NOTE ⁽³⁾

La version DIND44, ne comprend pas les sorties SORTIE5 à SORTIE8. Ne rien connecter sur ces pins.

d. Bouton poussoir

Le bouton poussoir situé en façade du boîtier permet d'émettre une trame de test afin de valider l'installation sur site en vérifiant l'arrivée du message sur la plateforme ATIM Cloud Wireless®.

e. Signification des voyants lumineux

Les voyants lumineux sont utilisés pour caractériser le bon fonctionnement ou non de l'ACW-DINDxxx. De manière générale, le voyant vert atteste d'un fonctionnement correct et le voyant **ROUGE** atteste d'une erreur critique, non critique, d'une alarme ou d'une perte d'alimentation.

Echec ou succès d'une opération

Comportement : Le voyant **ROUGE** ou **VERT** clignote rapidement durant environ une demi seconde. Un échec est caractérisé via le voyant **ROUGE** et un succès est caractérisé via le voyant **VERT**.

Evénements

- A la mise sous tension (après un bref instant), pour attester du bon démarrage
- Après le passage d'une configuration ou commande (USB ou Downlink)
- Lors de l'envoi d'un message radio sur le réseau.

Activité radio

Lorsqu'un message radio est transmis sur le réseau, le voyant **VERT** clignote toutes les demi-secondes durant le temps de l'envoi. En Sigfox, cela peut durer jusqu'à une minute mais généralement cela ne dure qu'une dizaine de secondes.

Alarme

Lorsqu'un choc est détecté, le voyant **ROUGE** clignote rapidement durant une seconde.

Coupure d'alimentation

A partir de la version V1.2.0, une petite réserve d'énergie est embarquée dans le produit. Lorsque l'alimentation est perdue, le voyant **ROUGE** reste allumé jusqu'à épuisement de la réserve d'énergie.

Erreur non critique

Comportement : le voyant **ROUGE** clignote brièvement toutes les dix secondes.

Source de l'erreur : le précédent message radio n'a pas pu être transmis.

Erreur critique

Comportement : le voyant rouge clignote brièvement toutes les secondes.

Source de l'erreur : le produit n'a pas pu démarrer correctement.

Comportement normal au démarrage

A la mise sous tension, après un bref instant, le voyant **VERT** clignote rapidement durant environ une demie seconde, pour attester du bon démarrage.

Une minute après la mise sous tension, 3 trames sont émises :

- 1 trame de test
- 1 trame de vie
- 1 trame d'entrée transmettant l'état de chaque entrée

Ensuite, 4 autres trames de test sont envoyées successivement sur le réseau à raison d'une trame par minute pendant 4 minutes. Pendant cette émission, le voyant **VERT** clignote.

Paramétrage et configuration

a. Paramétrage

Paramétrage des entrées

Toutes les entrées sont configurables et peuvent être affectées à des modes de fonctionnements différents. Chaque entrée peut être désactivée ou affectée à un évènement parmi quatorze évènements différents disponibles. Pour chaque évènement, un mode de déclenchement est associé parmi trois différents modes disponibles, ainsi que le type de tirage de entrées.

Evénements disponibles

- Désactivation (par défaut)
- Envoi d'une trame d'alerte au changement d'état si l'entrée 1 est ouverte
- Envoi d'une trame d'alerte au changement d'état si l'entrée 8 est ouverte
- Envoi d'une trame d'alerte au changement d'état si l'entrée 9 est ouverte (seulement dans la version ACW-DIND160)
- Envoi d'une trame d'alerte au changement d'état si l'entrée 16 est ouverte (seulement dans la version ACW-DIND160)
- Envoi d'une trame d'alerte au changement d'état
- Incrémentation du compteur 1
- Incrémentation du compteur 2
- Incrémentation du compteur 3
- Incrémentation du compteur 4
- Incrémentation du compteur 5 (à partir de la version V1.2.0)
- Incrémentation du compteur 6 (à partir de la version V1.2.0)
- Incrémentation du compteur 7 (à partir de la version V1.2.0)
- Incrémentation du compteur 8 (à partir de la version V1.2.0)

Types de tirages (à partir de la version 1.2.0)

	Event mode	Pull	Trigger mode	Actual level
In1	Disable	Up	 Rising/Falling	Up

- Tirage vers le haut (pull-up) : convient à des contacts secs reliant l'entrée et la masse (0V). C'est cette configuration par défaut qui est utilisée dans les versions inférieures à la V1.2.0
- Tirage vers le bas (pull-down) : convient à des contacts secs reliant l'entrée et le 10/30V.

Modes de déclenchements

- Au changement d'état d'un contact, de « fermé » à « ouvert » (front montant)
- Au changement d'état d'un contact, de « ouvert » à « fermé » (front descendant)
- Au changement d'état sur front montant et descendant (par défaut).

Paramétrage du temps de rebond

Toutes les entrées sont affectées par un temps d'anti-rebond qui correspond à l'attente, à la suite d'un changement de niveau de l'entrée, avant que ce changement soit pris en compte.

Ce paramètre, nommé « **Bounce time** » sur le configurateur, peut être ajusté entre 1 et 250 ms en fonction du type de contact ToR utilisé.

Paramétrage de la trame périodique

Les trames périodiques permettent de remonter régulièrement l'état des entrées/compteurs. Cette périodicité est réglée par défaut à 1 heure mais, peut être configurée de 10 minutes à 45 jours, 12 heures et 15 minutes.

En fonction du paramétrage choisi, il est possible que plusieurs trames soit émises (voir : Trame périodique ou alerte pour plus de détails). Dans ce cas de figure et seulement dans la version Sigfox la périodicité minimum peut être affectée :

- Si deux trames doivent être émises, la périodicité minimum est de 20 minutes
- Si trois trames doivent être émises, la périodicité minimum est de 30 minutes
- Si quatre trames doivent être émises, la périodicité minimum est de 40 minutes
- Si cinq trames doivent être émises, la périodicité minimum est de 50 minutes

Paramétrage de la trame de vie

Une trame de vie peut être émise périodiquement. Cette trame remontera la tension d'alimentation du produit.

Périodes disponibles

- Désactivé
- Toutes les heures
- Toutes les deux heures
- Toutes les quatre heures
- Toutes les huit heures
- Tous les jours
- Tous les deux jours
- Tous les trois jours
- Tous les quatre jours (par défaut)
- Toutes les semaines
- Tous les mois (30 jours)

Paramétrage de la température (offset)

Si un capteur de température est connecté, il est possible de lui affecter une valeur de décalage permettant la calibration du capteur. Par défaut une valeur de 0°C est affectée et les valeurs possibles vont de -10 à +10 °C par pas de 0.1 °C.

Paramétrage de la méthode d'appairage

Dans la version LoRaWAN il est possible de choisir la méthode d'appairage entre OTAA (Over The Air Activation) et ABP (Activation By Personalization).

NOTE

La classe de fonctionnement LoRaWAN par défaut est la classe C. Cela reste compatible avec un réseau configuré pour la classe A.

NOTE

La classe C nécessite une première émission uplink avant de pouvoir recevoir des downlinks. Lors de la mise en route, il faudra attendre une minute avant de pouvoir envoyer des downlinks.

Paramétrage de l'alerte de choc

Un capteur de choc est embarqué sur les produits permettant l'envoi d'une trame spécifique lors d'un choc. Un paramètre de configuration est disponible pour activer ou désactiver cette fonctionnalité.

NOTE

Par défaut, cette fonctionnalité est activée.

b. Configuration via USB

Téléchargez et installez le logiciel « Configurateur ACW », que vous trouverez à l'adresse suivante :

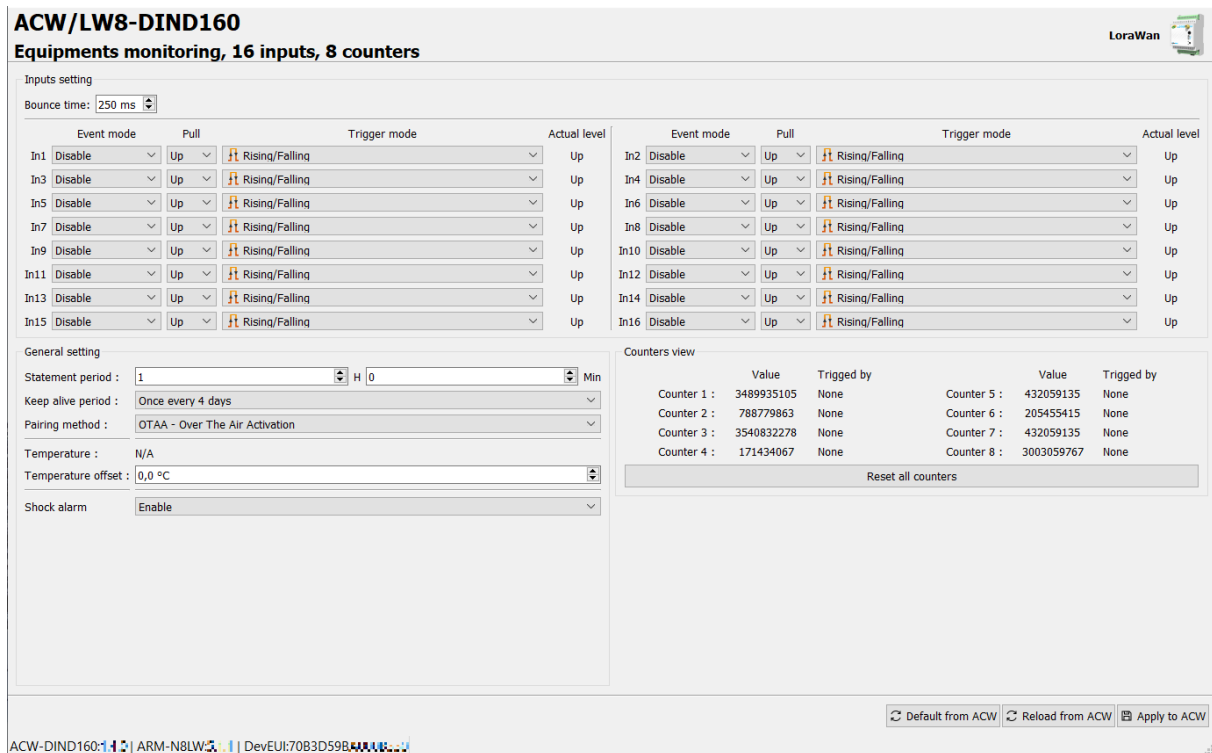
<https://www.atim.com/wp-content/uploads/documentation/CONFIGURATEUR/ACW/configurateur-acw.exe>

NOTE

Le configurateur est compatible avec les ACW-DIND160/88/80/44 à partir de la version 4.5.4

Reliez l'ACW à votre ordinateur à l'aide d'un câble micro-USB, puis lancez le logiciel si ce n'est pas déjà fait. Lorsque vous connectez le DINDxxx, la fenêtre du logiciel change pour vous permettre d'accéder à la configuration du produit. Automatiquement, la configuration actuelle est récupérée et affichée.

Vous pouvez voir apparaître une fenêtre ressemblant à celle ci-dessous (ex : pour un ACW-DIND160) :



Dans le coin supérieur gauche de la page se trouve la référence du produit ainsi qu'une petite description de ses fonctionnalités.

Dans le coin supérieur droit, il est indiqué le type de la radio embarqué dans le produit (LoRa ou Sigfox)

Dans l'onglet « Entrée settings », il est possible de changer le temps d'anti-rebond des entrées (**Bounce time**) ainsi que de configurer le mode de chaque entrée, son état de repos, et l'état de déclenchement.

Dans l'onglet « General settings », il est possible :

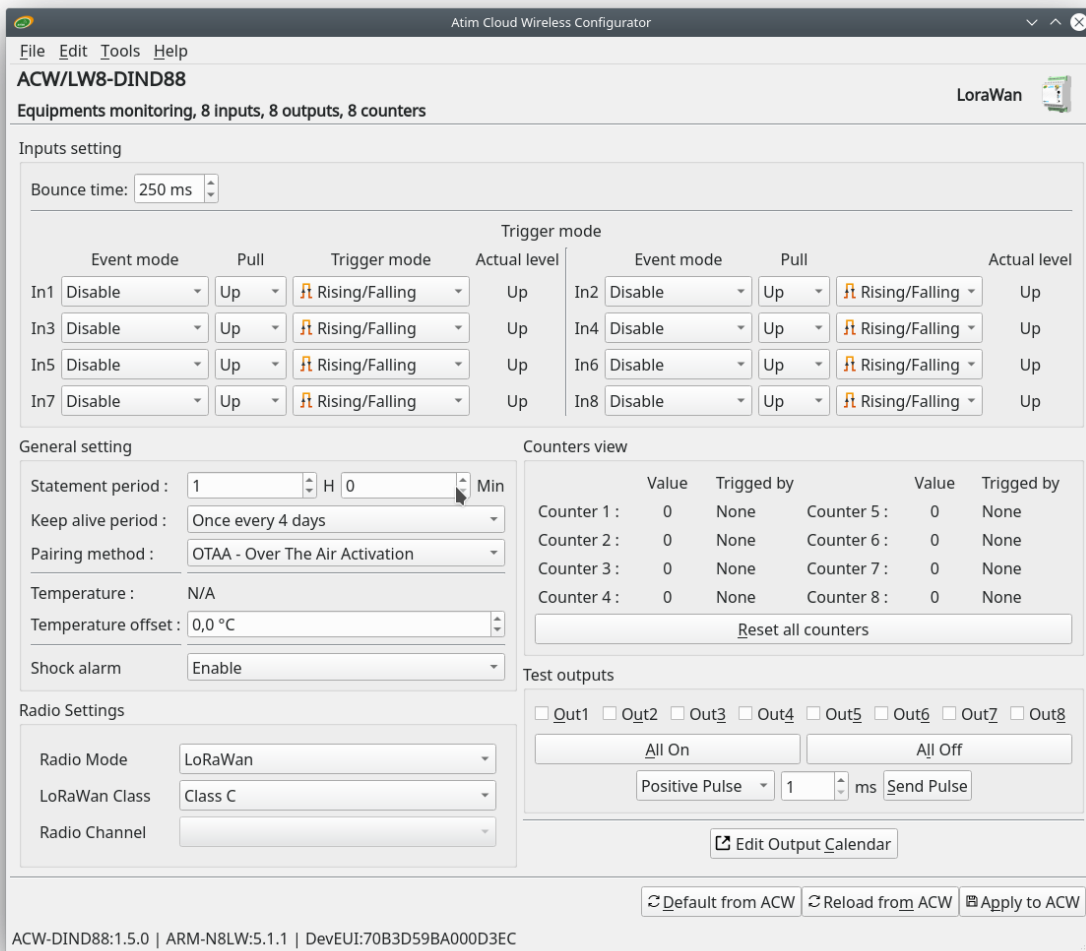
- De configurer la période d'émission vers le réseau (**Statement period**) et la période d'envoi de la trame de vie (**keep alive period**)
- De visualiser la température si la sonde est connectée et d'appliquer un offset de température
- D'activer/désactiver l'envoi d'une trame d'alerte à la suite d'un choc (**Shock Alarm**)

Dans l'onglet « **Counters view** », il est possible de visualiser la valeur de chaque compteur et l'entrée à laquelle il est associé. De plus, le bouton « **Reset all counters** » permet de remettre à zéro tous les compteurs.


Dans le coin inférieur gauche se trouve les versions logicielles du produit et du module radio ainsi que l'identifiant réseau.

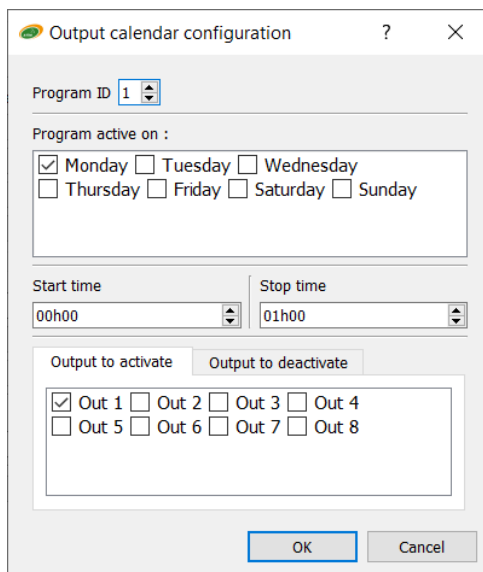
Dans le coin inférieur droit se trouve les boutons permettant d'appliquer la configuration usine du produit, de récupérer la configuration du produit et de charger la configuration actuelle.

La fenêtre ci-dessous fait référence à une version avec des sorties, un ACW-DIND88 :



Sur cette page se trouve un onglet supplémentaire nommé « Test Sorties » permettant de tester les sorties du produit en cochant une ou plusieurs cases, ce qui activera la ou les sorties concernées du produit. Il est par ailleurs possible d'activer ou désactiver toutes les sorties à la fois.

Il est aussi possible de configurer les programmes de gestions de sorties en cliquant sur le bouton  Edit Output Calendar (uniquement présent pour les DIND44 et DIND88), ce qui ouvrira la fenêtre suivante :



Cette fenêtre permet de configurer chaque programme (le numéro du programme est indiqué par « Program ID ») en sélectionnant les jours d'activation du programme, l'heure de départ et de fin du programme ainsi que les entrées à activer ou désactiver pendant le programme.

En plus d'avoir un accès à tous les paramètres décrits dans la section « Paramétrage », vous avez accès à une visualisation sur l'état des entrées, des compteurs et de la température (si le capteur est connecté). L'affichage de tous ces paramètres est rafraîchi toutes les 2 à 3 secondes. Dans les versions avec sorties (DIND44 et DIND88), il y a également la possibilité de piloter les sorties.

NOTE

Il faut appliquer la configuration pour pouvoir incrémenter et visualiser les compteurs.

NOTE

Il est possible lors de la première connexion que les valeurs des compteurs soient aléatoires. Dans ce cas, il vous faudra cliquer sur le bouton « Reset all counters » pour réinitialiser à 0 tous les compteurs.

Remontée d'informations sur le réseau IoT (Sigfox/LoRaWAN)

a. Trame de test

Cette trame est envoyée au réseau toutes les minutes pendant cinq minutes au démarrage du produit. Il est également possible de la déclencher via le bouton poussoir situé en façade de l'ACW-DINDxxx. A chaque envoi de cette trame, un compteur est incrémenté et inséré dans la trame.

Octet	0	1
Donné	0x05	Cpt

Cpt correspond à la valeur du compteur.

b. Trame de vie

Cette trame est envoyée au réseau périodiquement (configurable) et après émission des cinq premières trames de test.

Octet	0	1	2	3	4	5
Donnée	0x01	Tension d'alimentation (millivolt)		Tension d'alimentation (millivolt)		0x64

c. Trames d'état

L'état des entrées et des compteurs, ainsi que la température (si connectée) sont envoyés soit périodiquement, soit sur un changement d'état d'une entrée préalablement configurée.

Pour remonter l'état de toutes les entrées et de tous les compteurs, il est possible que plusieurs trames soient envoyées.

Les trames ci-dessous seront envoyées en fonction de la configuration.

NOTE

Les pins désactivées (« Disable » dans le configurateur) sont remplacés par des 1 dans les octets remontant l'état des entrées (octet 1 et 2).

NOTE

L'état logique des entrées envoyé dans les octets de données (octet 1 et 2) est inversé par rapport au réel état logique. Par exemple pour une entrée configurée en pull-up et un contact SEC connecté entre l'entrée et le GND, le bit de cette entrée sera à 1 quand le contact SEC sera fermé et il sera à 0 quand le contact SEC sera ouvert. Pour un pull-down et un contact SEC connecté entre l'entrée et l'alimentation, c'est le contraire, l'entrée sera à 1 quand le contact SEC sera ouvert et il sera à 0 quand le contact SEC sera fermé.

Trames digitales

Dans le cas où la sonde de température est déconnectée et que le compteur 1 et le compteur 2 sont désactivés.

Octet	0	1	2
Donnée (pour DIND160 ou DIND80)	0x42	État des entrées digitales	
Donnée (pour DIND44 ou DIND88)	0x62	État des entrées digitales	État des sorties digitales

Trame d'entrées/sorties digitales et température

Dans le cas où la sonde de température est connectée et tous les compteurs sont désactivés.

Octet	0	1	2	3	4
Donnée (pour DIND160 ou DIND80)	0x41	État des entrées digitales		Température en $\frac{1}{10}$ de °C	
Donnée (pour DIND44 ou DIND88)	0x61	État des entrées digitales	État des sorties digitales	Température en $\frac{1}{10}$ de °C	

Trame d'entrées/sorties digitales, température et compteur 1

Dans le cas où seulement le compteur 1 est activé et que la sonde de température est connectée.

Octet	0	1	2	3	4	5	6	7	8
Donnée (pour DIND160 ou DIND80)	0x4e	État des entrées digitales		Température en $\frac{1}{10}$ de °C			Compteur 1		
Donnée (pour DIND44 ou DIND88)	0x6e	État des entrées digitales	État des sorties digitales	Température en $\frac{1}{10}$ de °C			Compteur 1		

Trame d'entrées/sorties digitales, compteur 1 et compteur 2

Dans le cas où le compteur 1 ou/et 2 est/sont activé(s) et que la sonde de température est déconnectée.

Trame d'entrées/sorties digitales et compteur 1

Dans le cas où seulement le compteur 1 est activé et que la sonde de température est déconnectée.

Octet	0	1	2	3	4	5	6	
Donnée (pour DIND160 ou DIND80)	0x52	État des entrées digitales				Compteur 1		
Donnée (pour DIND44 ou DIND88)	0x72	État des entrées digitales		État des sorties digitales		Compteur 1		

Trame du compteur 1 et compteur 2

Dans le cas où le compteur 2 est activé et que la sonde de température est connectée, la trame suivante sera envoyée à la suite de la trame avec le header 0x4E/0x6E (en Sigfox uniquement)

Octet	0	1	2	3	4	5	6	7	8
Donnée	0x50	Compteur 1			Compteur 2				

Trame du compteur 3 et compteur 4

Dans le cas où le compteur 3 et/ou le compteur 4 sont/est activé(s).

Octet	0	1	2	3	4	5	6	7	8
Donnée	0x51	Compteur 3			Compteur 4				

Trame du compteur 5 et compteur 6

Dans le cas où le compteur 5 et/ou le compteur 6 sont/est activé(s).

Octet	0	1	2	3	4	5	6	7	8
Donnée	0x5f	Compteur 5			Compteur 6				

Trame du compteur 7 et compteur 8

Dans le cas où le compteur 7 et/ou le compteur 8 sont/est activé(s).

Octet	0	1	2	3	4	5	6	7	8
Donnée	0x60	Compteur 7				Compteur 8			

Trame d'entrées/sorties digitales, température et compteur 1 à compteur n (seulement en LoRaWAN)

Dans le cas où des compteurs sont activés et que la sonde de température est connectée.

Octet	0	1	2	3	4	5	6	7	8	...
Donnée (pour DIND160 ou DIND80)	0x5d	État des entrées digitales		Température en $\frac{1}{10}$ de °C		Compteur 1		Compteur 2 à n		
Donnée (pour DIND44 ou DIND88)	0x7d	État des entrées digitales	État des sorties digitales	Température en $\frac{1}{10}$ de °C		Compteur 1		Compteur 2 à n		

NOTE

S'il y a les 8 compteurs à envoyer la trame 0x60 sera également envoyée.

Trame d'entrées/sorties digitales, compteur 1 à compteur n (seulement en LoRaWAN)

Dans le cas où des compteurs sont activés et que la sonde de température est déconnectée.

Octet	0	1	2	3	4	5	6	...
Donnée (pour DIND160 ou DIND80)	0x5e	État des entrées digitales		Compteur 1		Compteur 2 à n		
Donnée (pour DIND44 ou DIND88)	0x7e	État des entrées digitales	État des sorties digitales	Compteur 1		Compteur 2 à n		

d. Trame d'alarme ou de choc

Cette trame est envoyée au réseau lors de la détection d'un choc sur le boîtier. Cette fonctionnalité est désactivée pendant 10 minutes suivant l'émission de cette trame.

Octet	0	1
Donnée	0x43	Cpt

Cpt correspond à la valeur d'un compteur qui s'incrémente à chaque émission de cette trame.

e. Format/décodage des données/trames

État des entrées digitales (pour DIND80 et DIND160)

La disposition des entrées digitales dans les octets 1 et 2 pour les trames 0x41, 0x42, 0x4e, 0x4f, 0x5d, 0x5e et 0x52 sont décrites dans le tableau ci-dessous :

Bit	0	1	2	3	4	5	6	7
Octet 1	Entrée 1	Entrée 2	Entrée 3	Entrée 4	Entrée 5	Entrée 6	Entrée 7	Entrée 8
Octet 2	Entrée 9 ⁽¹⁾	Entrée 10 ⁽¹⁾	Entrée 11 ⁽¹⁾	Entrée 12 ⁽¹⁾	Entrée 13 ⁽¹⁾	Entrée 14 ⁽¹⁾	Entrée 15 ⁽¹⁾	Entrée 16 ⁽¹⁾

NOTE ⁽¹⁾

Dans la version DIND80, ces entrées ne sont pas utilisées.

État des entrées/sorties digitales (pour DIND44 et DIND88)

La disposition des entrées/sorties digitales dans les octets 1 et 2 pour les trames 0x61, 0x62, 0x6e, 0x6f, 0x7d, 0x7e et 0x72 sont décrites dans le tableau ci-dessous :

Bit	0	1	2	3	4	5	6	7
Octet 1	Entrée 1	Entrée 2	Entrée 3	Entrée 4	Entrée 5 ⁽²⁾	Entrée 6 ⁽²⁾	Entrée 7 ⁽²⁾	Entrée 8 ⁽²⁾
Octet 2	Sortie 1	Sortie 2	Sortie 3	Sortie 4	Sortie 5 ⁽²⁾	Sortie 6 ⁽²⁾	Sortie 7 ⁽²⁾	Sortie 8 ⁽²⁾

NOTE ⁽²⁾

Dans la version DIND44 ces entrées/sorties ne sont pas utilisées.

Compteurs

Tous les compteurs sont en 32 bits non signés (**UINT32**) soit 4 octets, ils sont envoyés avec l'octet de poids fort (**MSB – Big Endian**) en premier. La conversion en valeur physique en fonction du poids d'impulsion du compteur devra être réalisée coté plateforme.

Température en $\frac{1}{10}$ de °C

La température est envoyée en 10^{ème} de degrés Celsius sur deux octets signés (**INT16**) codés en complément à deux. L'octet de poids fort (**MSB – Big Endian**) est envoyé en premier.

Tension d'alimentation (en millivolts)

La tension d'alimentation est envoyée en millivolts sur deux octets signés (**INT16**), l'octet de poids fort (**MSB – Big Endian**) est envoyé en premier.

Exemples de trames

Pour une trame d'entrées digitales avec température et le compteur 1 d'un DIND80 avec les valeurs suivantes :

- Entrées digitales = 0xF5FF (Entrées 1 et 3 à 0 ; entrées 0,2,4,5,6,7 à 1 ; entrées 8 à 15 non utilisées pour cette référence)
- Température 55.8°C => 558 dixièmes de °C = 0x022E
- Valeur compteur = 97510 = 0x 00017CE6

La trame sera la suivante

Octet 0	Octet 1	Octet 2	Octet 3	Octet 4	Octet 5	Octet 6	Octet 7	Octet 8
Header	Etat Entrées/Sorties		Température en $\frac{1}{10}$ de °C		Compteur 1			
0x4E	0xF5	0xFF	0x02	0x2E	0x00	0x01	0x7C	0xE6

Pour une trame d'entrées/sorties digitales et deux compteurs d'un DIND88 avec les valeurs suivantes :

- Entrées digitales = 0xF50A (Entrées 2 et 4 à 0 ; entrées 1,3,5,6,7,8 à 1 ; sorties 8 à 5, 3 et 1 à 0 ; sorties 2 et 4 à 1)
- Compteur 1 = 25478 = 0x00006386
- Compteur 2 = 873556 = 0x000D5454

La trame sera la suivante

Octet 0	Octet 1	Octet 2	Octet 3	Octet 4	Octet 5	Octet 6	Octet 7	Octet 8	Octet 9	Octet 10
Header	Etat Entrées/Sorties		Compteur 1				Compteur 2			
0x6F	0xF5	0x0A	0x00	0x00	0x63	0x86	0x00	0x0D	0x54	0x54

f. Tableau des trames

Type	Description	Format de la trame										
		octet 0 (hex)	octet 1 (hex)	octet 2 (hex)	octet 3 (hex)	octet 4 (hex)	octet 5 (hex)	octet 6 (hex)	octet 7 (hex)	octet 8 (hex)	octet 9 (hex)	octet 10 (hex)
Keep Alive	Trame de vie	01	Tension d'alimentation (mV)		Tension d'alimentation (mV)		64					
Test	Trame de test	05	Compteur									
Entrées	Trame d'entrées digitales	42	État des entrées digitales									
Entrées + Température	Trame d'entrées digitales et température	41	État des entrées digitales		Température (1/10 de °C)							
Entrées + Température + Compteurs	Trame d'entrées digitales, température et compteur 1	4E	État des entrées digitales		Température (1/10 de °C)		Compteur 1					
Entrées + Compteurs	Trame d'entrées digitales, compteur 1 et compteur 2	4F	État des entrées digitales		Compteur 1			Compteur 2				
Entrées + Compteur	Trame d'entrées digitales et compteur 1	52	État des entrées digitales		Compteur 1							
Compteurs	Trame du compteur 1 et 2	50	Compteur 1			Compteur 2						
Compteurs	Trame du compteur 3 et 4	51	Compteur 3			Compteur 4						
Compteurs	Trame du compteur 5 et 6	5F	Compteur 5			Compteur 6						
Compteurs	Trame du compteur 7 et 8	60	Compteur 7			Compteur 8						
Entrées + Température + Compteurs	Trame d'entrées digitales, température et compteurs	5D	État des entrées numérique		Température (1/10 de °C)		Compteur 1			Compteurs ... n		
Entrées + Compteur	Trame d'entrées digitales et compteurs	5E	État des entrées numérique		Compteur 1			Compteurs ... n				
Chocs	Trame alarme ou chocs	43	Compteur									
Entrées / sorties	Trame d'entrées/sorties digitales	62	État des entrées digitales	État des sorties digitales								
Entrées/sorties + Température	Trame d'entrées/sorties digitales et température	61	État des entrées digitales	État des sorties digitales	Température (1/10 de °C)							
Entrées/sorties + Température + Compteurs	Trame d'entrées/sorties digitales, température et compteur 1	6E	État des entrées digitales	État des sorties digitales	Température (1/10 de °C)		Compteur 1					
Entrées/sorties + Compteurs	Trame d'entrées/sorties digitales, compteur 1 et compteur 2	6F	État des entrées digitales	État des sorties digitales	Compteur 1			Compteur 2				
Entrées/sorties + Compteur	Trame d'entrées/sorties digitales et compteur 1	72	État des entrées digitales	État des sorties digitales	Compteur 1							
Entrées/sorties + Température + Compteurs	Trame d'entrées/sorties digitales, température et compteurs	7D	État des entrées digitales	État des sorties digitales	Température (1/10 de °C)		Compteur 1			Compteurs... n		
Entrées/sorties + Compteur	Trame d'entrées digitales et compteurs	7E	État des entrées digitales	État des sorties digitales	Compteur 1			Compteurs... n				



atim cloud wireless™

PRODUCT LINE

atim cloud wireless™

PRODUCT LINE

atim cloud wireless™

PRODUCT LINE

atim cloud wireless™

PRODUCT LINE

atim cloud wireless™

PRODUCT LINE

atim cloud wireless™

PRODUCT LINE

atim cloud wireless™

PRODUCT LINE

atim cloud wireless™

PRODUCT LINE

atim cloud wireless™

PRODUCT LINE

atim cloud wireless™

PRODUCT LINE

atim cloud wireless™

PRODUCT LINE

atim cloud wireless™

PRODUCT LINE

atim cloud wireless™

PRODUCT LINE

atim cloud wireless™

PRODUCT LINE

atim cloud wireless™

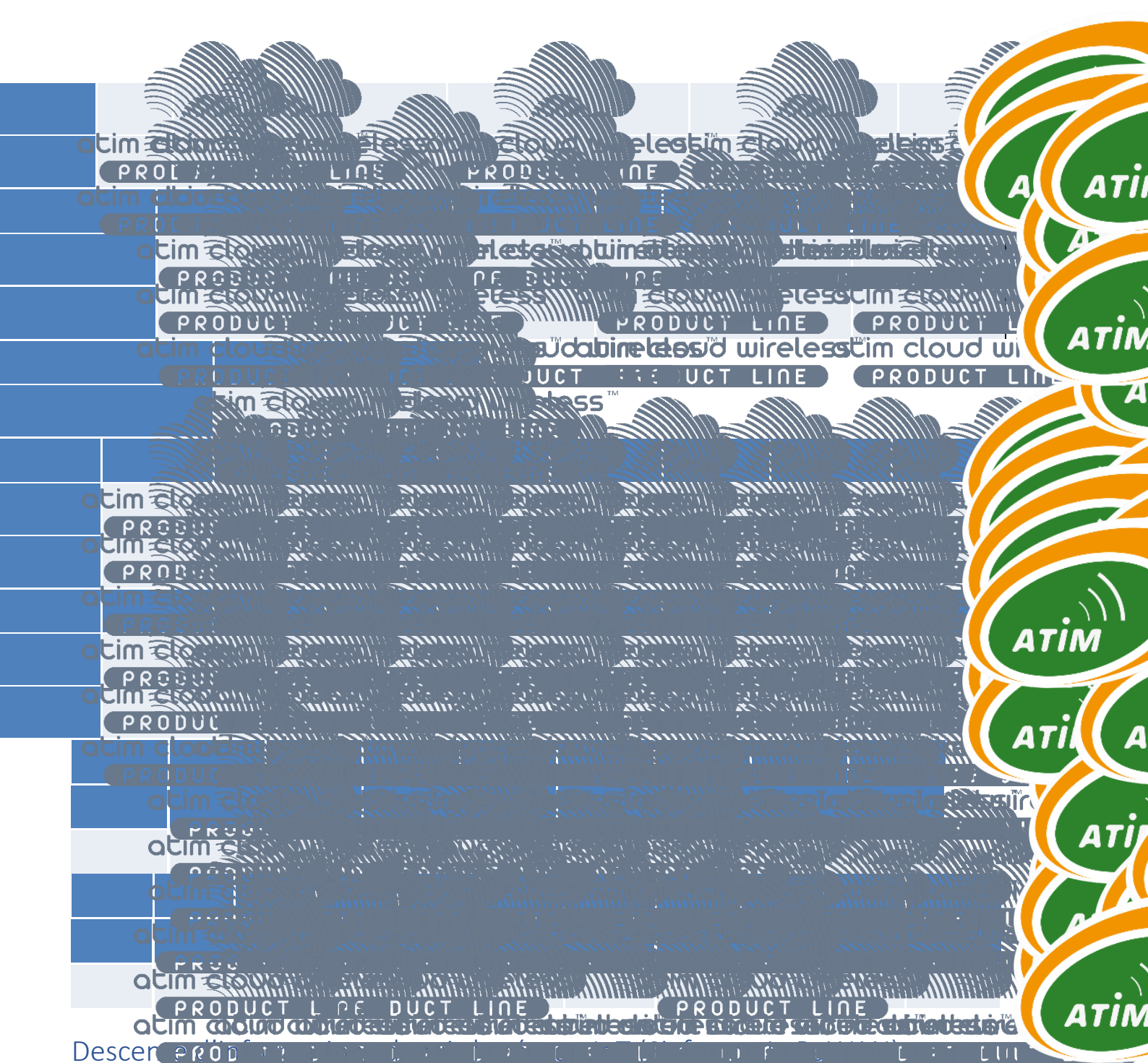
PRODUCT LINE

atim cloud wireless™

PRODUCT LINE

atim cloud wireless™

PRODUCT LINE



Descender

Si votre produit dispose d'une version radio compatible, vous pouvez bénéficier de cette fonctionnalité.

- Firmware radio Sigfox : Version **5931** ou supérieure
- Firmware radio LoRaWAN : Version **5.1.1** ou supérieure

Le fonctionnement des trames d'échange de cette fonction est expliqué dans le document « ATIM_ACW-DLConfig_UG_FR_Vx.x.pdf » Ce document est disponible en téléchargement sur le site :

https://www.atim.com/wp-content/uploads/documentation/Protocole%20DOWNLINK/FRANCAIS/ATIM_ACW-DLConfig_UG_FR.pdf

a. Paramètres

Ci-dessous une description de tous les paramètres modifiables en downlink :

Paramètres de la trame de vie (Code 03)

Taille et Code (Octet 0)	Valeur (Octet 1)
0x00 03=0x03	0x00 = Désactivé. 0x05 = toutes les heures. 0x0a = toutes les deux heures. 0x0b = toutes les quatre heures. 0x0c = toutes les huit heures. 0x06 = Tous les jours. 0x0d = Tous les deux jours. 0x0e = Tous les trois jours. 0x0f = Tous les quatre jours. 0x07 = toutes les semaines. 0x08 = Tous les mois (30 jours).

Paramètres des entrée (Code 10 à 25)

Taille et Code (Octet 0)	Valeur (Octet 1)
Entrée 1 : 0x00 10=0x0a	0xYY
Entrée 2 : 0x00 11=0x0b	
Entrée 3 : 0x00 12=0x0c	
Entrée 4 : 0x00 13=0x0d	
Entrée 5 : 0x00 14=0x0e	
Entrée 6 : 0x00 15=0x0f	
Entrée 7 : 0x00 16=0x10	
Entrée 8 : 0x00 17=0x11	
Entrée 9 : 0x00 18=0x12	
Entrée 10 : 0x00 19=0x13	
Entrée 11 : 0x00 20=0x14	
Entrée 12 : 0x00 21=0x15	
Entrée 13 : 0x00 22=0x16	
Entrée 14 : 0x00 23=0x17	
Entrée 15 : 0x00 24=0x18	
Entrée 16 : 0x00 25=0x19	

La valeur (0xYY) est décomposée d'un évènement, d'un mode de déclenchement et d'un type de tirage. La valeur (0xYY) est donc découpée en trois parties concaténées.

NOTE

La version 8 entrées (ACW-DINDIO8) ne dispose pas des codes 18 à 25.

NOTE

Le type de tirage et disponible seulement à partir de la version V1.2.0.

Les événements – bits 0 à 4

Les valeurs possibles dans l'octet pour ces bits sont :

- 0x00 = Désactivé
- 0x01 = Envoi d'une trame d'alerte au changement d'état si l'entrée 1 est à l'état haut

- 0x13 = Envoi d'une trame d'alerte au changement d'état si l'entrée 8 est à l'état haut. Seulement disponible sur le DIND80, DIND88 et DIND160
- 0x14 = Envoi d'une trame d'alerte au changement d'état si l'entrée 9 est à l'état haut. Seulement disponible sur le DIND160
- 0x15 = Envoi d'une trame d'alerte au changement d'état si l'entrée 16 est à l'état haut. Seulement disponible sur le DIND160
- 0x02 = Envoi d'une trame d'alerte au changement d'état
- 0x03 = Incrément du compteur 1
- 0x04 = Incrément du compteur 2
- 0x05 = Incrément du compteur 3
- 0x06 = Incrément du compteur 4
- 0x07 = Incrément du compteur 5 (disponible à partir de la version V1.2.0 et seulement sur le DIND80, DIND88 et DIND160)
- 0x08 = Incrément du compteur 6 (disponible à partir de la version V1.2.0 et seulement sur le DIND80, DIND88 et DIND160)
- 0x09 = Incrément du compteur 7 (disponible à partir de la version V1.2.0 et seulement sur le DIND80, DIND88 et DIND160)
- 0x0A = Incrément du compteur 8 (disponible à partir de la version V1.2.0 et seulement sur le DIND80, DIND88 et DIND160)

Les types de tirages – bits 5 (à partir de la version V1.2.0)

Les valeurs possibles dans l'octet pour ces bits sont :

- 0x00 = Tirage vers le haut (par défaut dans les versions inférieures à la V1.2.0)
- 0x20 = Tirage vers le bas

Les modes de déclenchement – bits 6 à 7

Les valeurs possibles dans l'octet pour ces bits sont :

- 0x40 = Au changement d'état, de l'état bas à l'état haut (front montant)
- 0x80 = Au changement d'état, de l'état haut à l'état bas (front descendant)
- 0xc0 = Au changement d'état (front montant et descendant)

EXEMPLE

Si vous voulez configurer l'Entrée 10 (code 19) sur le compteur 3 (0x05) sur le front montant uniquement (0x40 et un pull up (0x00), le paramétrage suivant doit être généré :

Taille et Code (Octet 0)	Valeur (Octet 1)
0x00 19=0x13	0x05 0x40 0x00=0x45

La réponse de l'ACW sera :

Octet 0	Octet 1	Octet 2	Octet 3
0x07	0x10	0x0F	0x00

Paramètre du temps de rebond (Code 30)

Taille et Code (Octet 0)	Valeur (Octet 1)
0x00 30=0x1e	0xYY

La valeur (0xYY) est codée en millisecondes. De 5 (pour 5 millisecondes) à 255 (pour 255 millisecondes).

Paramètre de la trame périodique (Code 31)

Taille et Code (Octet 0)	Valeur (Octet 1)	Valeur (Octet 2)
0x40 31=0x5f	0xYY	0xZZ

La valeur (0xZZYY) est codée en minutes. De 10 (pour 10 minutes) à 15300 (pour 45 jours, 12 heures et 15 minutes). L'octet de poids faible (0xYY) se trouve en premier dans la trame.

NOTE

Dans les versions inférieures ou égales à la V1.2.3, la valeur max est en fait de 255min (pour 0 jours, 4 heures et 15 minutes). Ce bug a été corrigé à partir de la version V1.3.0.

Paramétrages sur la température - Offset (Code 32)

Taille et Code (Octet 0)	Valeur (Octet 1)
0x00 32=0x20	0xYY

La valeur (0xYY) est codée en complément à deux et en dixième de °C. De -100 (pour -10°C) à 100 (pour +10°C).

Paramétrage des programmes de pilotages des sorties (code 34 à 40)

Taille et Code (Octet 0)	Taille trame (Octet 1)	Heure départ fin (Octet 2 -4)			Jour de la semaine (Octet 5)	Sorties à 1 (Octet 6)	Sorties à 0 (Octet 7)
Programme 1: 0xc0 0x22 (34) = 0xE2 Programme 2: 0xc0 0x23 (35) = 0xE3 Programme 3: 0xc0 0x24 (36) = 0xE4 Programme 4: 0xc0 0x25 (37) = 0xE5 Programme 5: 0xc0 0x26 (38) = 0xE6 Programme 6: 0xc0 0x27 (39) = 0xE7 Programme 7: 0xc0 0x28 (40) = 0xE8	0x06	0xAA	0xAB	0xBB	0xCC	-	-

Les octets 2 à 4 permettent de configurer l'heure de début et de fin du programme. Elles sont chacune codées sur 12 bits (les 12 bits de poids fort pour l'heure de départ et les 12 bits de poids faible pour l'heure de fin) représentant l'heure en minute depuis minuit. La formule permettant de calculer cette valeur est la suivante :

$$(Heure \times 60) + minute$$

EXEMPLE

Si l'heure de départ est 12h30 et l'heure de fin 13h24, l'heure de départ en minutes vaut $12 \times 60 + 30 = 750$, l'heure de fin en minutes vaut $13 \times 60 + 24 = 804$.
Donc $0xAAA = 2EE$ et $0xBBB = 324$ (octet 2 = $0x2E$, octet 3 = $0xE3$, octet 4 = $0x24$).

L'octet 5 correspond aux jours de la semaine pour lesquels le programme est actif. Un jour est représenté par un bit comme suit :

Octet 5							
Bit 0	Bit 1	Bit 2	Bit 3	Bit 4	Bit 5	Bit 6	Bit 7
Lundi	Mardi	Mercredi	Jeudi	Vendredi	Samedi	Dimanche	-

Si le bit est à « 0 », le programme est inactif pour ce jour, si le bit est à « 1 » le programme est actif pour ce jour. Il est possible d'activer le programme un seul jour dans la semaine ou bien jusqu'à tous les jours de la semaine.

AVERTISSEMENT

Le programme doit être actif au moins un jour pour prendre effet.

Les deux derniers octets correspondent aux sorties affectées par le programme (octet 6 => sorties à mettre à « 1 », octet => 7 sorties à mettre à « 0 »).

Chaque sortie est représentée par un bit dans chaque octet comme suit :

Octet 6/7							
Bit 0	Bit 1	Bit 2	Bit 3	Bit 4	Bit 5	Bit 6	Bit 7
Sortie 1	Sortie 2	Sortie 3	Sortie 4	Sortie 5	Sortie 6	Sortie 7	Sortie 8

Pour forcer une sortie à un état pendant un programme, il suffit de mettre à « 1 » son bit associé dans l'octet correspondant à l'état désiré.

EXEMPLE

Durant le programme les sorties 1,3,5,7 doivent être à « 0 » et les sorties 2,4,6,8 doivent être à « 1 ». L'octet 6 vaudra alors 0xAA (0b10101010) et l'octet 7 vaudra 0x55 (0b01010101).

NOTE

Si des sorties ne doivent pas être affectées durant un programme, leur bit respectif dans les octets 6 et 7 devra être à « 0 ».

Paramétrage de l'activation de l'alerte de choc (code 41)

Taille et Code (Octet 0)	Valeur (Octet 1)
0x00 0x29=0x29	0xYY

Les valeurs possibles pour l'octet 1 sont :

- 0x00 => envoi d'une trame d'alerte de choc désactivé
- 0x01 => envoi d'une trame d'alerte de choc activé

Commandes

Commande	Format de la trame							
	Octet 0 (hex)	Octet 1 (hex)	Octet 2 (hex)	Octet 3 (hex)	Octet 4 (hex)	Octet 5 (hex)	Octet 6 (hex)	Octet 7 (hex)
Redémarrage	0x01	0x01						
A propos	0x01	0x02						
Reconfiguration avec les paramètres par défaut	0x01	0x03						
Obtenir la configuration	0x01	0x04						
Obtenir la version du protocole	0x01	0x07						
Appliquer une valeur aux compteurs	0xC1	0x06	0x0A	Index compteur	Valeur compteur(s)			
Affecter un état aux sorties	0x41	0x10	États des sorties					
Récupération de l'état des sorties	0x01	0x20						
Affecter un état à un groupe de sorties	0xC1	0x03	0x11	Masque / Groupe	États des sorties			
Générer une impulsion positive à un groupe de sorties (Version < v1.5.0)	0xC1	0x03	0x12	Masque / Groupe	Durée de l'impulsion			
Générer une impulsion positive à un groupe de sorties (Version ≥ v1.5.0)	0x81	0x12	Masque / Groupe	Durée de l'impulsion (LSB)	Durée de l'impulsion (MSB)			
Générer une impulsion négative à un groupe de sorties (Version < v1.5.0)	0xC1	0x03	0x13	Masque / Groupe	Durée de l'impulsion			
Générer une impulsion négative à un groupe de sorties (Version ≥ v1.5.0)	0x81	0x13	Masque / Groupe	Durée de l'impulsion (LSB)	Durée de l'impulsion (MSB)			
Activation des programmes de gestions des sorties	0x41	0x0B	Etat des programmes					
Récupération de l'état des programmes de gestion des sorties	0x01	0x0C						

Redémarrage (commande 0x01)

Pour lancer un redémarrage de l'ACW-DINDxxx à distance il faudra lui envoyer la commande suivante:

Octet 0	Octet 1
0x01	0x01

L'ACW redémarrera et n'enverra pas de confirmation.

A propos (commande 0x02)

Pour obtenir les informations à propos du produit, il faudra lui envoyer la commande suivante :

Octet 0	Octet 1
0x01	0x02

L'ACW retournera les informations au format suivant :

	Description et Valeur
Octet 0	Réponse aux trames de Commandes : 0x07
Octet 1	Commande 'à propos' : 0x02
Octet 2	DIND160 - 9 DIDD80 - 11 DIND88 - 15 DIND44 - 14
Octet 3	Version de l'ACW (LSB – Little Endian)
Octet 4	Version de l'ACW (MSB – Big Endian)
Octet 5	Type de radio : 1. Sigfox seulement uplink - 0x03 2. Sigfox uplink/downlink - 0x04 3. LoRaWan - 0x05
Octet 6	Version de la radio (LSB – Little Endian)
Octet 7	Version de la radio (MSB – Big Endian)
Octet 8 to n	Numéro de série (devEUI sfx) (MSB en premier).

Reconfiguration avec les paramètres par défaut (commande 0x03)

Pour reconfigurer les paramètres aux valeurs par défaut, il faudra envoyer la commande suivante :

Octet 0	Octet 1
0x01	0x03

L'ACW retournera une confirmation au format suivant :

	Description et Valeur
Octet 0	Réponse aux trames de Commandes : 0x07
Octet 1	Commande 'configuration par défaut' : 0x03
Octet 2	Indique si la reconfiguration s'est bien déroulée : <ul style="list-style-type: none"> – Renvoie 0x00 pour indiquer que la configuration s'est bien déroulée. – Renvoie une valeur différente de 0x00 pour indiquer que la configuration a échoué.

Obtenir la configuration complète (commande 0x04)

Pour obtenir la configuration complète, il faudra envoyer la commande suivante :

Octet 0	Octet 1
0x01	0x04

L'ACW retournera plusieurs trames avec tous ses paramètres :

	Description et Valeur
Octet 0	Réponse aux trames de Commande : 0x07
Octet 1	Commande 'obtenir la configuration' : 0x04
Octet 2 to n	Les paramètres sont encapsulés dans les trames de configuration.

Obtenir la version du protocole utilisé (commande 0x07)

Pour obtenir la version du protocole Downlink ATIM implémenté dans le produit, il faudra envoyer la commande suivante :

Octet 0	Octet 1
0x01	0x07

L'ACW retournera la version au format suivant :

	Description et Valeur
Octet 0	Réponse aux trames de Commande : 0x07
Octet 1	Commande 'version du protocole' : 0x07
Octet 2	Version du protocole (LSB – Little Endian)
Octet 3	Version du protocole (MSB – Big Endian)

Appliquer une valeur aux compteurs (à partir de la version V1.2.0) (commande 0x0A)

Pour écrire la valeur d'un ou des compteur(s), il faudra envoyer la commande suivante:

Octet 0	Octet 1	Octet 2	Octet 3	Octet 4
0xC1	Taille de la tramee - 0x06	0x0A	Index compteur	Valeur compteur(s)

La valeur d'un ou des compteurs est définie dans les octets 4 à 7. La valeur est sur 32 bits avec l'octet de poids faible (**LSB – Little Endian**) en premier (octet 5).

L'octet 3 correspond à l'index du compteur où la valeur doit être appliquée. Par exemple, 4 pour le compteur 4, 7 pour le compteur 7, etc ... Un index de 255 (0xff) affectera tous les compteurs.

Par exemple pour mettre tous les compteurs à 256, la trame suivante devra être envoyée :

Octet 0	Octet 1	Octet 2	Octet 3	Octet 4	Octet 5	Octet 6	Octet 7
0xC1	0x06	0x0A	0xff	0x00	0x01	0x00	0x00

Si le ou les compteur(s) ont bien pu être affectés par la valeur, l'ACW enregistrera la valeur dans sa mémoire et retournera la trame de confirmation suivante :

	Description et Valeur
Octet 0	Réponse aux trames de Commande : 0x07
Octet 1	Commande, 'compteur' : 0x0A

NOTE

A partir de la version V1.3.0, si l'index n'est pas compris entre 1 et 8 pour un DIND80 ou un DIND88 une trame d'erreur sera retournée et les compteurs resteront inchangés. Si l'index n'est pas compris entre 1 et 4 pour un DIND44 une trame d'erreur sera retournée et les compteurs resteront inchangés.

Pilotage des sorties

Il est possible de piloter l'état des sorties via downlink de différentes manières. Soit en affectant l'état de chaque sortie, soit en affectant l'état d'un groupe de sorties ou en générant une impulsion positive ou négative sur un groupe de sorties.

Affecter un état aux sorties (commande 0x10)

Pour affecter l'état de toutes les sorties à une valeur, il faudra envoyer la commande suivante :

Octet 0	Octet 1	Octet 2
0x41	0x10	État des sorties

Chaque sortie est représentée par un bit dans l'octet 2. Le bit 0 de l'octet 2 correspond à la sortie 1, le bit 7 de l'octet 2 correspond à la sortie 8.

Dans la version de l'ACW avec 4 sorties, les 4 bits de poids fort doivent être à 0. Ou, dit autrement, les sorties (qui n'existent pas) 5, 6, 7 et 8 doivent être pilotées à 0. Dans le cas contraire (si au moins l'un des 4 bits de poids fort est à 1) une erreur sera retournée par l'ACW et aucune des sorties ne seront pilotées. Voir les trames de réponse ci-dessous.

À la suite de cette commande, l'ACW retournera une réponse au format suivant :

	Description et Valeur
Octet 0	Réponse aux trames de Commande : 0x07
Octet 1	Commande 'Affecter un état aux sorties' : 0x10
Octet 2	État des sorties après l'exécution de la Commande.
Octet 3	État des sorties à piloter incompatibles (N.C.)

L'octet 3 atteste d'une erreur si celui-ci n'est pas nul. Si l'octet 3 est nul, l'octet 2 devrait avoir la même valeur que l'état demandé lors de l'envoi de la commande (l'octet 2 dans la trame de commande). Si l'octet 3 est non nul, celui-ci indique quelle sortie ne peut pas être pilotée car elle n'existe pas. Par exemple, sur un DIND44 si la valeur 0xFF est envoyée (octet 2 de la trame de commande 0x10) la valeur 0xF0 sera retournée et aucune des sorties ne seront pilotées par l'ACW.

EXEMPLE 1

Pour contrôler toutes les sorties à «1» du DIND44, la commande suivante doit être envoyée:

Octet 0 Octet 1 Octet 2

0x41 0x10 0x0F

La réponse sera alors :

Octet 0 Octet 1 Octet 2 Octet 3

0x07 0x10 0x0F 0x00

EXEMPLE 2

Commande erronée (sur Din44), pas de sortie «8»

Octet 0 Octet 1 Octet 2

0x41 0x10 0x80

La réponse sera alors :

Octet 0 Octet 1 Octet 2 Octet 3

0x07 0x10 State of Sorties 0x80

AVERTISSEMENT

L'octet 3 étant différent de 0, cela indique une erreur de pilotage et remonte le bit de la sortie invalide (dans ce cas la sortie 8). La Commande est donc ignorée et aucune sortie ne sera pilotée !

Récupération de l'état des sorties (commande 0x20)

Au même titre que pour affecter l'état des sorties il est possible de récupérer leur état courant. Pour cela il faudra envoyer la commande suivante :

Octet 0	Octet 1
0x01	0x20

À la suite de cette commande l'ACW retournera une réponse au format suivant :

	Description et Valeur
Octet 0	Réponse aux trames de Commandes : 0x07
Octet 1	Commande 'état des sorties' : 0x20
Octet 2	État courant des sorties

Affecter un état à un groupe de sorties (commande 0x11)

Il est possible d'affecter l'état d'un groupe de sorties à une valeur sans affecter l'état des autres sorties, il faudra envoyer la commande suivante :

Octet 0	Octet 1	Octet 2	Octet 3	Octet 4
0xc1	3	0x11	Masque/Groupe	État des sorties

Chaque sortie est représentée par un bit dans l'octet 3 et l'octet 4. Le bit 0 de ces octets correspond à la sortie 1, ..., le bit 7 correspond à la sortie 8.

L'octet 4 a le même rôle que l'octet 2 de la commande 0x10, seule différence, les sorties spécifiées dans l'octet 3 seront pilotées par l'ACW.

À la suite de cette commande, l'ACW retournera une réponse au format suivant :

	Description et Valeur
Octet 0	Réponse aux trames de Commandes : 0x07
Octet 1	Commande 'Affecter un état aux sorties' : 0x11
Octet 2	État des sorties après l'exécution de la Commande.
Octet 3	État des sorties à piloter incompatibles (N.C.)

La trame constituée, a le même comportement qu'avec la commande 0x10. La différence est que les erreurs sont basées sur l'octet 3 de la trame (commande 0x11). Sur un DIND44 les sorties 5 à 8 ne peuvent pas être pilotées, les bit 4 à 7 de l'octet 3 de la trame 0x11 doivent donc être à 0 pour ne pas avoir d'erreur. Dans le cas d'une erreur, aucune des sorties ne seront pilotées.

Générer une impulsion positive à un groupe de sorties (commande 0x12)

Il est possible de générer une impulsion positive (0->1->0), pour cela, il faudra envoyer la commande suivante :

Pour une version < V1.5.0

Octet 0	Octet 1	Octet 2	Octet 3	Octet 4
0xc1	3	0x12	Masque/Groupe	Temps d'impulsion

Chaque sortie qui devra être pilotée est représentée par un bit dans l'octet 3. Le bit 0 de l'octet 3 correspond à la sortie 1, ..., le bit 7 correspond à la sortie 8.

L'octet 4 correspond au temps de l'impulsion en millisecondes avec un ratio de 4. La valeur minimum est donc de 4 ms et la valeur maximum est de 1020ms.

Pour une version ≥ V1.5.0

Octet 0	Octet 1	Octet 2	Octet 3	Octet 4
0x81	0x12	Masque/Groupe	Temps d'impulsion (LSB)	Temps d'impulsion (MSB)

Chaque sortie qui devra être pilotée est représentée par un bit dans l'octet 2. Le bit 0 de l'octet 2 correspond à la sortie 1, ..., le bit 7 correspond à la sortie 8.

Les Octets 3 et 4 correspondent au temps de l'impulsion en millisecondes. L'impulsion est limitée à 5sec. Si le temps de l'impulsion dépasse 5sec, l'impulsion est tronquée à 5sec

À la suite de cette commande, l'ACW retournera une réponse au format suivant :

	Description et Valeur
Octet 0	Réponse aux trames de Commandes : 0x07
Octet 1	Commande 'état des sorties' : 0x12
Octet 2	État courant des sorties
Octet 3	État des sorties à piloter incompatibles (N.C.)

La trame constituée a le même comportement qu'avec la réponse de la commande 0x11. Dans le cas d'une erreur, aucune des sorties ne seront pilotées.

Générer une impulsion négative à un groupe de sorties (commande 0x13)

Il est possible de générer une impulsion négative (1->0->1), pour cela il faudra lui envoyer la commande suivante :

Pour une version < V1.5.0

Octet 0	Octet 1	Octet 2	Octet 3	Octet 4
0xc1	3	0x13	Masque/Groupe	Temps d'impulsion

Chaque sortie qui devra être pilotée est représentée par un bit dans l'octet 3. Le bit 0 de l'octet 3 correspond à la sortie 1, ..., le bit 7 correspond à la sortie 8.

L'octet 4 correspond au temps de l'impulsion en millisecondes avec un ratio de 4. La valeur minimum est donc de 4 ms et la valeur maximum est de 1020ms.

Pour un version ≥ V1.5.0

Octet 0	Octet 1	Octet 2	Octet 3	Octet 4
0x81	0x13	Masque/Groupe	Temps d'impulsion (LSB)	Temps d'impulsion (MSB)

Chaque sortie qui devra être pilotée est représentée par un bit dans l'octet 2. Le bit 0 de l'octet 2 correspond à la sortie 1, ..., le bit 7 correspond à la sortie 8.

Les Octets 3 et 4 correspondent au temps de l'impulsion en millisecondes. L'impulsion est limitée à 5sec. Si le temps de l'impulsion dépasse 5sec, l'impulsion est tronquée à 5sec

À la suite de cette commande, l'ACW retournera une réponse au format suivant :

	Description et Valeur
Octet 0	Réponse aux trames de Commande : 0x07
Octet 1	Commande 'état des sorties' : 0x13
Octet 2	État courant des sorties
Octet 4	État des sorties à piloter incompatibles (N.C.)

La trame constituée, a le même comportement qu'avec la réponse de la commande 0x11. Dans le cas d'une erreur, aucune des sorties ne seront pilotées.

Activation des programmes de gestions des sorties (commande 0x0B)

À tout moment, il est possible d'activer/désactiver un ou plusieurs programmes à la fois grâce à la commande suivante :

Octet 0	Octet 1	Octet 2
0x41	0x0B	Etat des programmes

Chaque programme est représenté dans l'octet 2 comme suit :

Bit 0	Bit 1	Bit 2	Bit 3	Bit 4	Bit 5	Bit 6	Bit 7
Etat programme 1	Etat programme 2	Etat programme 3	Etat programme 4	Etat programme 5	Etat programme 6	Etat programme 7	Sauter un jour

Si le bit d'état d'un programme est à « 1 », le programme sera activé, si le bit d'état est à « 0 », le programme est désactivé.

De plus, en forçant le bit 7 à « 1 », tous les programmes activés seront inactifs le jour suivant et redeviendront actifs le jour d'après.

Par exemple, si la commande 0x410B83 est envoyée un mardi, les programmes 1 et 2 seront activés seulement à partir du jeudi (les programmes 3,4,5,6 et 7 seront désactivés le jour même).

Récupération de l'état des programmes de gestion des sorties (0x0C)

À tout moment il est possible de retrouver le nombre de programmes activés sur le produit en envoyant la commande suivante :

Octet 0	Octet 1
0x01	0x0C

La trame de réponse renvoyée par le produit se constituera comme suit :

	Description et Valeur
Octet 0	Réponse aux trames de Commande: 0x07
Octet 1	Commande "états des programmes": 0x0C
Octet 2	Etat des programmes

L'octet 2 reprendra le même format présenté pour la commande d'activation des programmes (tableau en haut de page)

Support technique

Pour tout renseignement ou question technique, nous vous invitons à ouvrir un ticket sur notre [page web de support dédié](#).

